
FXDD- Meta Trader 4.0 用户手册

概述

开户

服务器及帐户设立

价格报警的设定

授权

浮动窗口

市场观测及操作

终端

图表

图表设立

符号和画线工具

技术指标

智能交易系统

仓位及指令

开仓部位和挂单交易

平仓部位和取消挂单交易

设立，修正和取消止损及止盈指令

其他方面

历史数据中心

账户交易记录

概述:

本软件拥有超长的历史数据在线资料库；在经典的技术分析指标中加以细化和创新；并提供最流行的最具影响力的如比尔威廉姆斯的“混沌交易理论”的分析指标；本软件把技术分析指标菜单进行系统分类为趋势指标、震荡指标、成交量，令使用者一目了然；有多达20余项的画线分析工具；有价格报警功能。本软件还允许使用者编写智能交易系统，可自定义指标，很方便地把几种常用指标直接用于自动交易，并提供了极为完善的历史数据回测分析系统，这对交易者根据实践总结交易策略、增进交易技术非常有帮助，并可真正实现自动交易。难能可贵的是，该软件在启动和操作使用上的速度都非常快，无愧为业界领先的交易平台。

开立帐户

安装程序，下载 FXDD- MetaTrader文件。你将被要求开立模拟帐户。

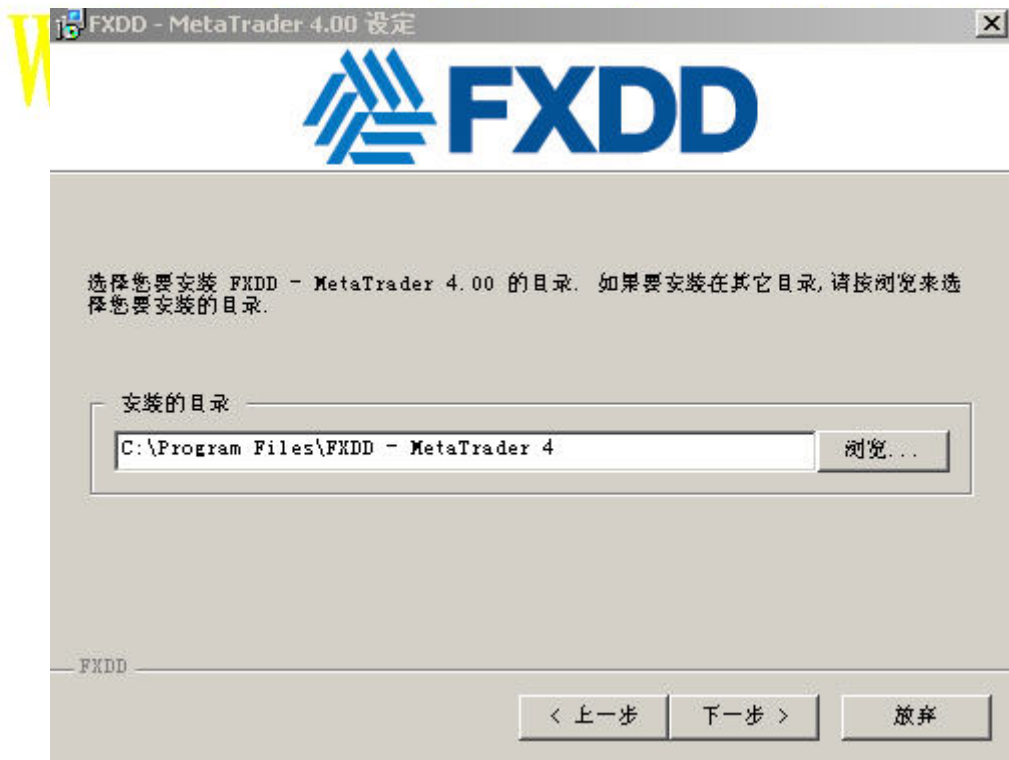
标准模拟帐户申请

安装程序：





安装程序，把“是，我接受所有的授权合约”前面的对钩点上，点下一步。





一直默认点击“下一步”，安装程序。

运行FXDD- MetaTrader:

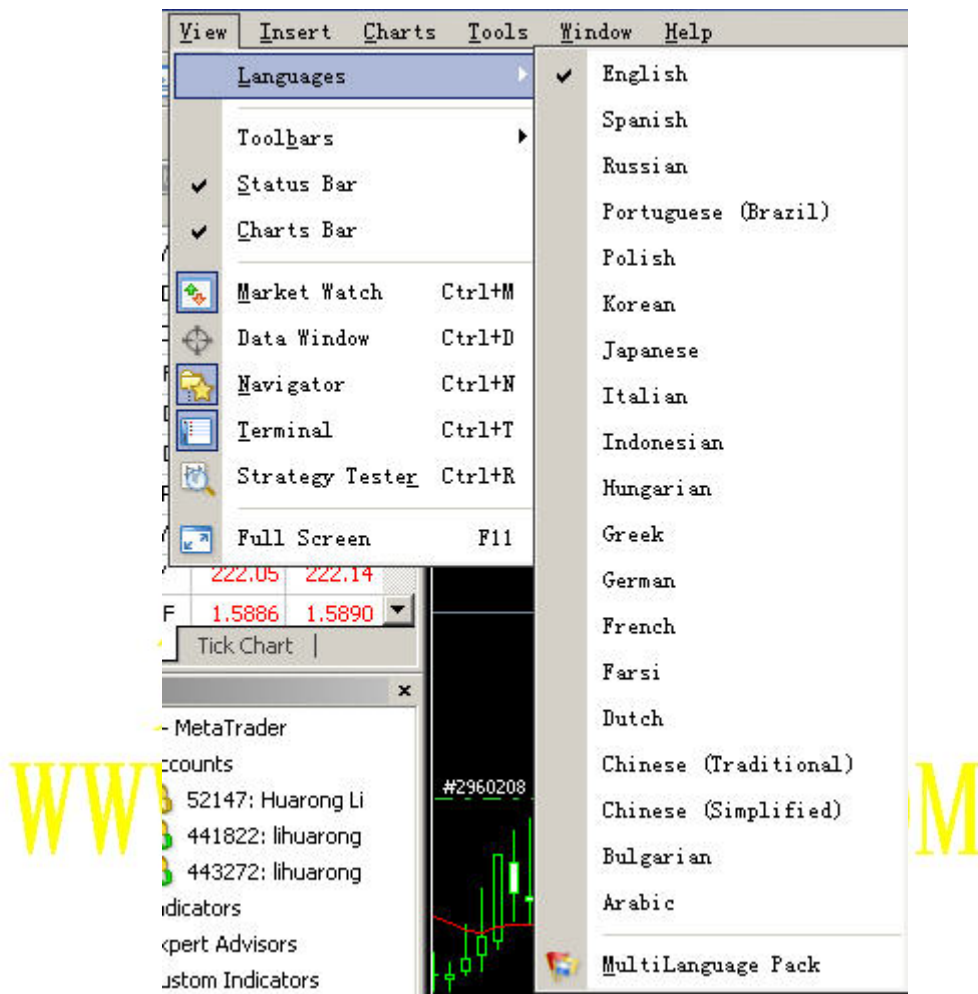
在桌面上找到FXDD- MetaTrader图标，双击。

第一次打开FXDD- MetaTrader软件界面如下:



WWW.WAIHUI.COM

修改中文语言界面。点击工具栏上的“view”→“languages”→“Chinese(simplified)”,然后关掉软件,重新打开就显示中文界面了。





模拟交易帐户

模拟帐户允许你进行交易操作及让你练习交易策略。开立模拟帐户时需要用拼音填写所有的字段。注册时，你可以选择杠杆比例及注明开户金额。你可以选择帐户种类：

Forex-开立模拟的标准外汇交易帐户；

你必须点击“我同意订阅你们的新闻简报”，然后点击“下一步”。

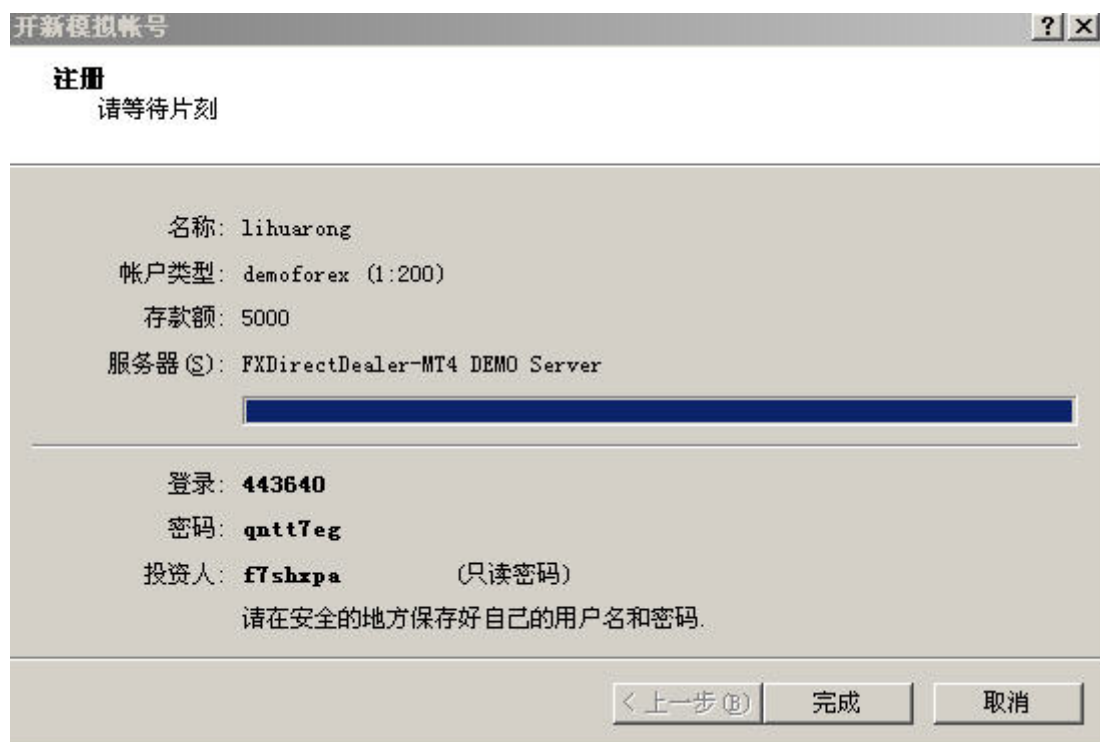
在成功申请模拟帐户后，将提供你的帐户号及密码。

开新模拟帐号 ? X

个人资料
 请用英文填写下列所有字段以开设新模拟帐户：

名称: <input type="text" value="lihuarong"/>	
国家: <input type="text" value="People's Republic of C"/>	洲/省: <input type="text" value="zhejiang"/>
城市: <input type="text" value="hangzhou"/>	邮编: <input type="text" value="310000"/>
地址: <input type="text" value="hangzhou"/>	
电话: <input type="text" value="0571-28037103"/>	电子邮件: <input type="text" value="181602994@qq.com"/>
帐户类型: <input type="text" value="forex"/>	通货种类: <input type="text" value="USD"/>
交易倍数: <input type="text" value="1:200"/>	存款额: <input type="text" value="5000"/>

我同意订阅你们的新闻简报



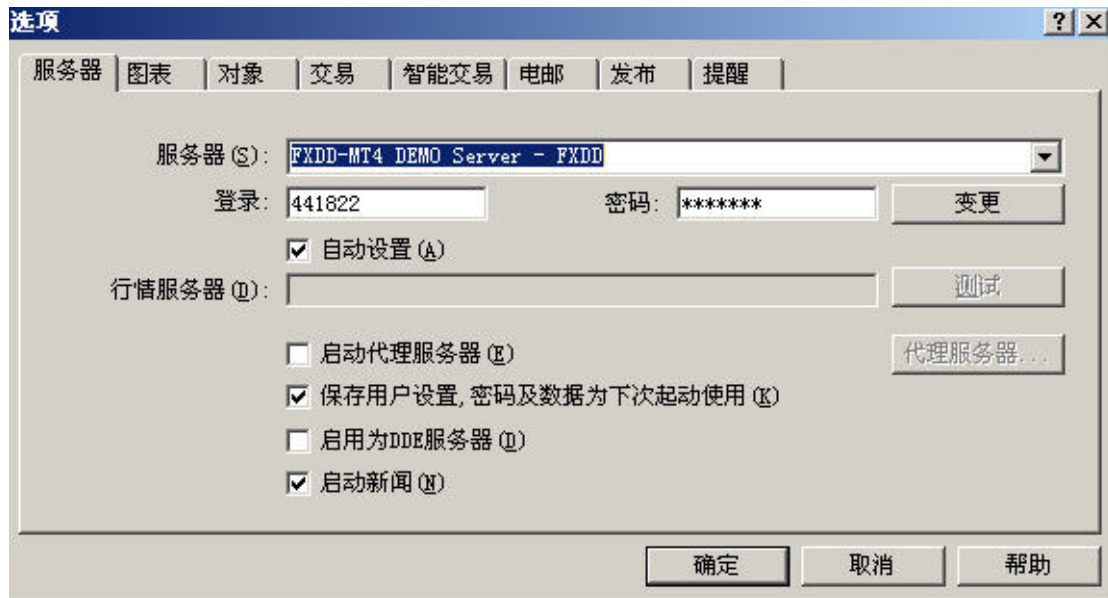
若模拟帐户申请不成功，会显示不出登录号码和密码等。并停止在此处。

在此情况下，建议检查你的网络连接，并检查客户终端选项。然后你可以选择‘文件’(开新模拟账户)菜单重试开设模拟账户，点击工具栏上的“文件”。

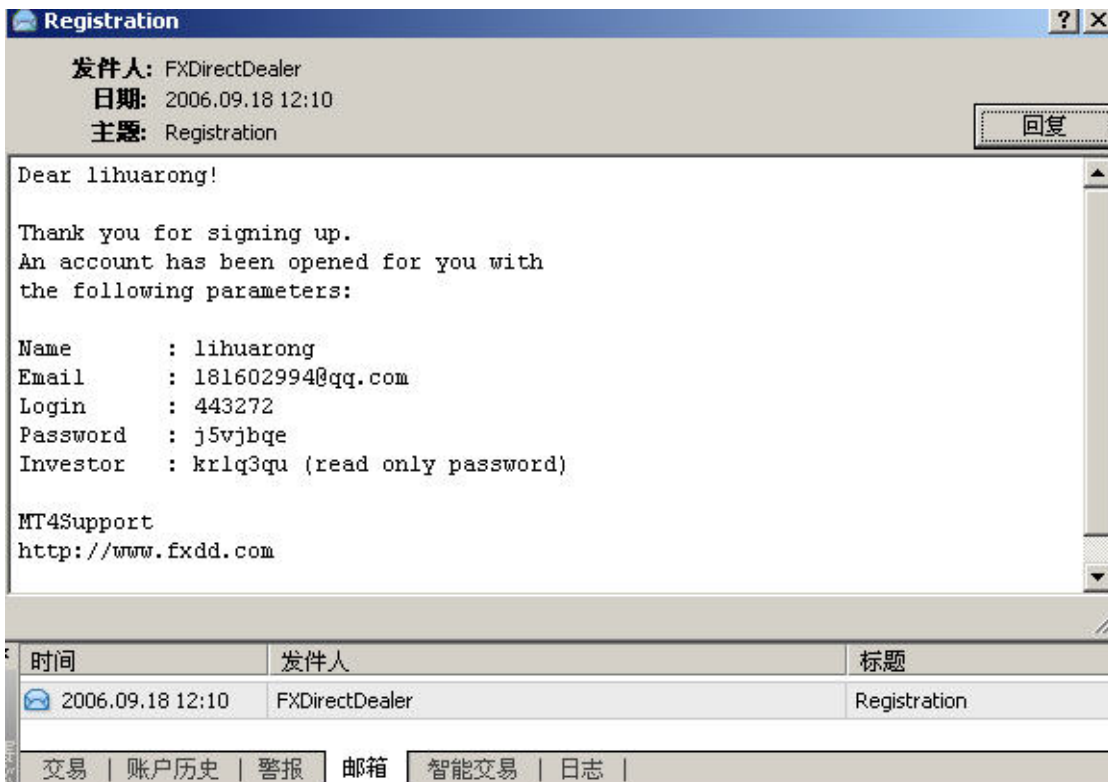


服务器及帐户设立

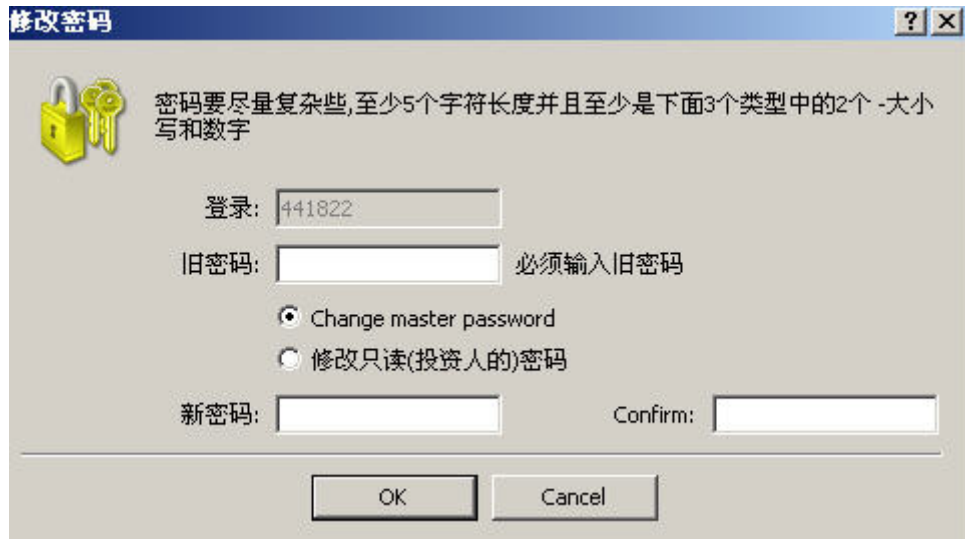
若要连接客户终端与服务器，你应该知道 IP地址或主导的窗口交易服务器的名字。连接FXDD-MT4 DEMO Server - FXDD服务器。并可以在此设定DDE连接，通过历史数据中心输出历史数据(EXCEL格式)，非常方便地使用EXCEL等表格软件进行分析。



帐号（或 login）及密码在帐户开立时已有内部信件通知。在软件界面下方，双击“Registration”查看邮件内容：



改密码



修改密码

密码要尽量复杂些,至少5个字符长度并且至少是下面3个类型中的2个-大小写和数字

登录: 441822

旧密码: 必须输入旧密码

Change master password

修改只读(投资人的)密码

新密码: Confirm:

OK Cancel

更改你的密码,你输入现有的密码,然后输入新的密码两次。

授权

授权可以自动储存于个人信息中。若不保存个人信息,你将被要求输入帐号、密码和服务器。



FXDD - MetaTrader

授权通过交易账户

登录: 52147

密码: *****

服务器(S): FXDD-MT4 Live Server

保存帐户信息(A)

登录 取消

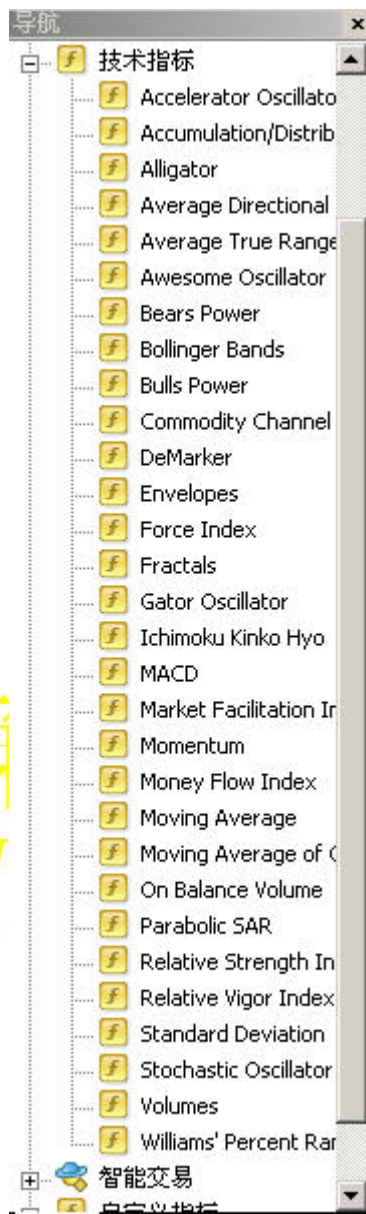
报价窗口

报价窗口同导航器窗口及终端窗口都可以自由拖拽,放到软件的任何一侧都可以。并可通过工具栏或菜单栏中的按钮选择显示或是不显示。



当按鼠标右键菜单会出现你可以选择设置-) forexall来显示所有报价货币对。(其中买价指的是银行的买入价,卖价指的是银行的卖出价。在你做交易的时候,你的卖出价是银行的买入价,你的买入价是银行的卖出价)。时间显示的是服务器时间。

在这里还可以通过点住左键拖拽货币符号到图表中来转换图表的货币种类。当选择新订单命令,或者按 F9 或双击选择的币种来下新单。



导航器

'Navigator'(导航器)窗口是服务窗口连同'Market Watch'窗口及'Terminal'(终端)。这窗口可以用同时按键, 来使能够或不能够, 'Ctrl-N'从主菜单中, 'View->Navigator'(浏览->导航器)或按按钮在工具栏中。导航器窗口使你能快速地进入程序的不同功能。

有三组功能在窗口中:

'Account'(帐户), 'Indicator'(技术指标), 'Expert Advisors'(智能交易系统), 可以按鼠标左键于 '+'在相对组合上。有一连串可以进入的帐户组, 在'Account'中。按鼠标的右键在组合中, 就可以开立新的模拟帐户。双击鼠标左键, 就可以从一个帐户转换到另一个帐户。

这里有一列技术指标在'Indicator'组合中。你可以选择指标到目前的图表上, 用双击鼠标左键。你可以插入指标到图表上(或在图表中取消)从主菜单中('Insert->Indicators')或从菜单中。

智能交易系统是用 MetaQuotes Language 4写出的交易策略程序。可以进入交易终端, 进行自动交易。你可以'Create a newExpert'(创建一个智能交易系统), 'Delete'(取消), 'Modify'(修改), 或 'Attach to a chart'附加到图表上。点击创建新的智能交易系统或修正已有的智能交易系统时, MQL 4编辑软件将会自动出现。

若"智能交易"是红色的, 那么在模拟帐户中是不允许运行的。请联系我们的销售代表会进一步地协助您。

终端

终端窗口可以从主菜单中选择是否显示。



信息显示在终端上的是组合的几个区域：

交易

定单	时间	类型	手数	商品	价格	止损	获利	价格	佣金	利息	获利
2960208	2006.09.18 12:14	sell	0.20	gbpusd	1.8769	0.0000	1.8705	1.8822	0.00	0.53	-106.00
余额: 670.68 净值: 565.21 已用保证金: 375.38 可用保证金: 189.83 保证金比例: 150.57%											-105.47

交易 | 账户历史 | 警报 | 邮箱 | 智能交易 | 日志

WWW.WAIHUI.COM



以下的选项在相关菜单中:

新订单-打开对话框设定指令;

修改或删除定单 - 调整止损和止盈标准, 更改挂单交易指令,取消挂单交易指令;

追踪止损 - 更改跟踪止损标准. 选择跟踪止损标准 (从15 to 80 点差) 在次菜单中, or 'None' 或不执行被选的跟踪止损功能, or 'Delete All'取消所有的跟踪止损的指令;

获利 - 显示损益的点差或以美元计算;

佣金 - 显示佣金栏

注释 - 显示注释栏,允许用户在做单的后面加文字注释;

自动排列 - 自动设定专栏,当改变交易终端窗口尺寸时;

网格- 显示/隐藏格子线在彼此分开的栏目.

第三波外汇
WWW.WAIHUI.COM

帐户历史

定单	时间	类型	手数	商品	价格	止损	获利	时间	价格	利息	获利
2687992	2006.09.14 11:38	balance	Deposit								500.00
2888069	2006.09.14 11:38	buy	0.20	gbpusd	1.8818	0.0000	0.0000	2006.09.15 04:53	1.8864	-1.32	92.00
2923894	2006.09.15 13:25	sell	0.10	gbpusd	1.8824	0.0000	0.0000	2006.09.15 13:46	1.8819	0.00	5.00
2915304	2006.09.15 04:53	sell	0.20	gbpusd	1.8862	0.0000	1.8810	2006.09.15 13:46	1.8817	0.00	90.00

交易 | 帐户历史 | 警报 | 邮箱 | 智能交易 | 日志 |

信箱

时间	发件人	标题
2006.09.18 12:10	FxDirectDealer	Registration

交易 | 帐户历史 | 警报 | 邮箱 | 智能交易 | 日志 |

列出的所有信息都显示在(信箱)区域。你也可以通过在选择的信上双击鼠标左键浏览信息的内容

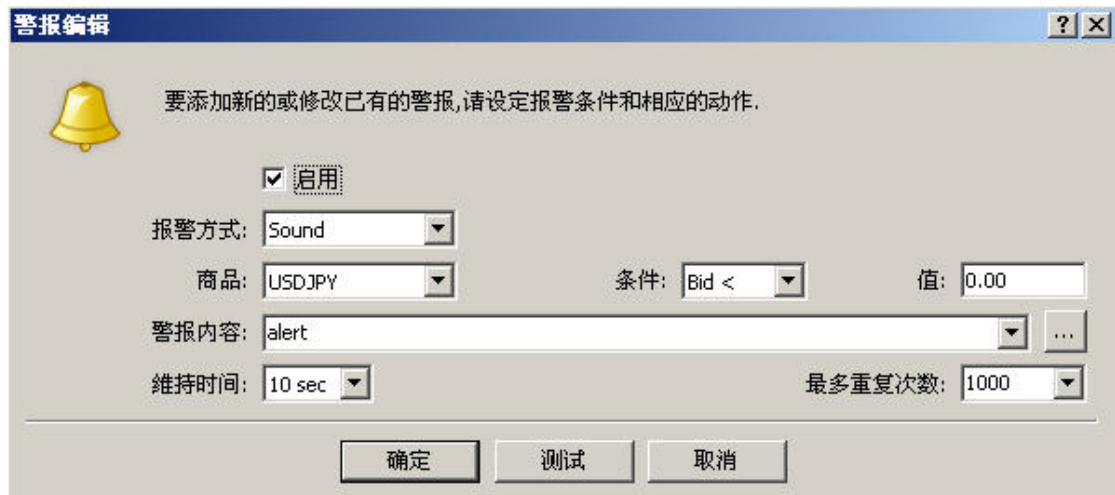
日志

时间	信息
2006.09.19 11:13:05	'441822': login (4.00, #292681F8)
2006.09.19 11:13:01	'441822': login (4.00, #292681F8)
2006.09.19 11:12:59	Custom indicator MACD_c EURUSD,H1: loaded successfully
2006.09.19 11:12:59	Expert MACD Sample GBPUUSD,H1: loaded successfully

交易 | 帐户历史 | 警报 | 邮箱 | 智能交易 | 日志 |

其中,智能交易系统栏是在有操作以后才会显示:

价格报警: **FXDD- MetaTrader**可以对价格进行报警设定,点击终端->价位报警,右键菜单中创建价位报警,可针对币种,声音,买入价或卖出价,报警次数进行设定。允许进行语音报警,但仅限英语



(Top)

图表设立

1. 鼠标右键点击图表的空白处,出现如下菜单,可在弹出窗口中可以选择背景颜色等配色方案.

第三波外汇
WWW.WAIHUI.COM

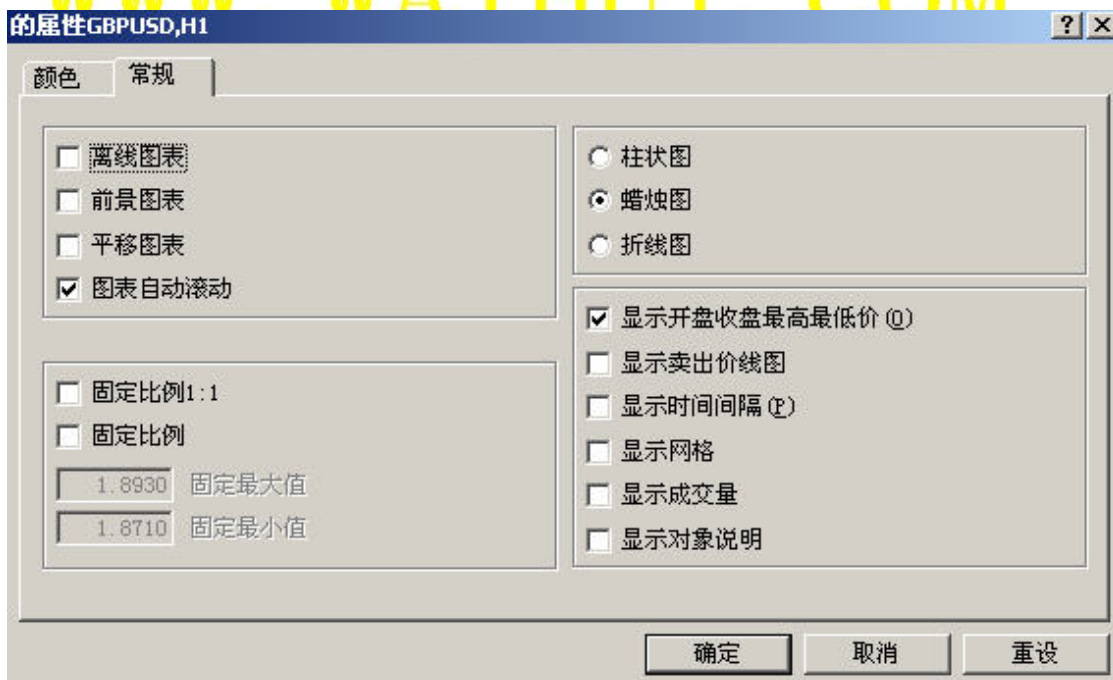




常规选项:

显示时间间隔 - 在图表中显示时间段的分隔线,可以很直观的看出每天的走势区间.在日线图中,划分出每个月的走势区间

显示Ask价线 - 在图表上显示/隐藏开仓/设单部位;



在图表窗口工作的要点:

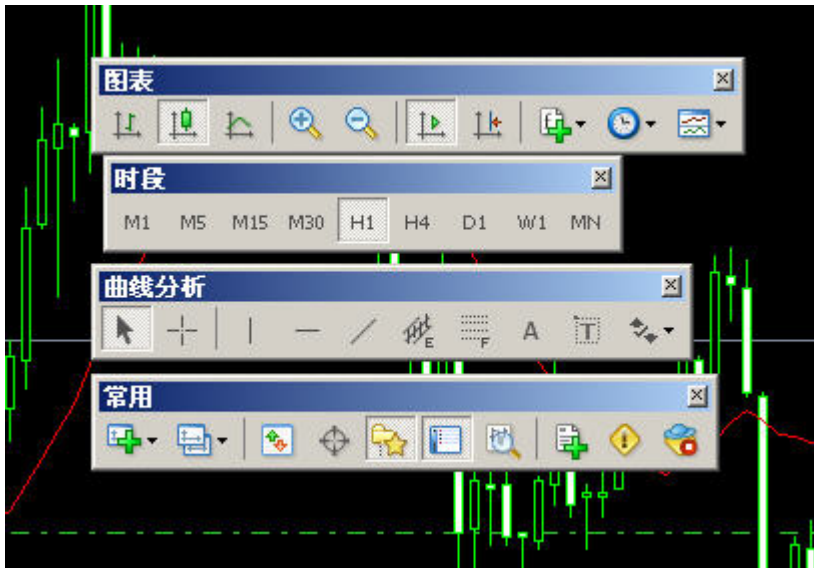
- 光标左键和右键 - 移动图表向右及向左;
- **Home** 和 **End** 让你返回到图表的开始和终点 ;

-
- '+' and '-' – 可以扩大或缩小图表;
 - **Alt+1** – 以柱状显示在图表上;
 - **Alt+2** – 以蜡烛形式显示在图表上;
 - **Alt+3** – 以折线显示在图表上;
 - **Ctrl+G** – 格线开/关;
 - **Ctrl+L** – 交易量 开/关;
 - **Ctrl+A** – 自动设制指标;
 - **Ctrl+I** – 打开指标窗口;
 - **Ctrl+S** – 保存选择的图表形式 (*.HST,*.CSV,*.PRN,*.HTM);
 - **Ctrl+P** – 用黑白颜色打印图表;
 - **Delete** – 取消在图表中最后加入的对象;
 - **Backspace** – 取消最后加入的对象;
 - **F5** – 切换设定的界面模板 (切换图表夹);
 - **F6** – 进行智能交易系统测试运算;
 - **F7** – 打开智能交易系统参数设置窗口;
 - **F8** – 打开图表属性设定窗口。

怎样用你的鼠标在图表上工作 :

- 你可以移动图表至不同方向, 通过按鼠标左键及水平移动 ;
- 你可改变图表的垂直价格列, 通过按鼠标的左键在图表上垂直移动 ;
- 你可改变图表的水平日期列, 通过按鼠标的左键在图表上水平移动 ;
- 你可通过按鼠标的右键在图表上打开相关的菜单 ;
- 你可以设定, 在目标双击鼠标 (trend, line, symbol, fibonacci);
- 你可以修正设定的目标, 通过按鼠标左键然后移动 ;
- **Ctrl +** 按鼠标左键在选择的趋势上可以建立水平趋势线 ;
- 你可打开目标设定窗口, 通过按鼠标右键在被选定的目标 .

图表栏 ' 图表 ' 是浮动的窗口, 可以附加在左 , 右或低边际的系统窗口。



运用图表，你可以改变图表种类

- 竹节图 • 蜡烛图 ; • 线图 ; • 放大 ; • 缩小 ; • 自动滚动图
- 当按钮被按下，图表的右边际位于窗口的中间.便于直观地分析未来的走势;
- 设定分析指标模板 • 设定图表的分时 • 保存和打开指标模板

标示符号和画线分析工具

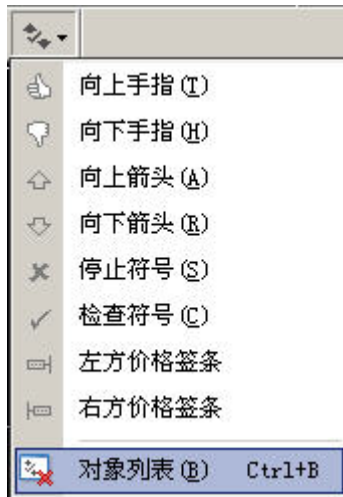
标示符号和分析线在本软件中统称为“对象”你可以添加不同的符号和分析线到图表上。你可以用‘插入’菜单或工具栏的按钮加入线条及符号。你可以取消线条和符号.用‘BackSpace’按钮可删除.或通过‘Chart’菜单。要修改目标，你应双击鼠标，按鼠标的右键，并选择‘属性’(选择的目标也可以被移动及取消)。选择的目标可以彼此独立地移动。‘画线’工具是作为浮动窗口运行的，可以被附着于左，右或下边界的程序窗口。



- 十字光标 • 垂直线 ; • 水平线 ; • 趋势线 ; • 等距通道
- 斐波纳奇回调线 • - Andrews`插形坡度; • - Gann 扇型; • - Fibonacci扇型;
- - Fibonacci弧线; • - Symbols (符号); • - Text (文本) .

加入垂直或水平线，选择相应的按钮，在‘画线’工具点击鼠标左键不放,然后移动到图表的期望处，。加入趋势线或fibonacci折回点，选择相应的‘画线’工具栏的按钮，然后按鼠标左键（不要放开）在趋势线的起始点（在起点移动到折回），移动鼠标到趋势线的第二点（到停止移动折回）及放开鼠标左键。制作渠道线，按Ctrl+按选定趋势的鼠标左键。移动鼠标但不离开按钮。

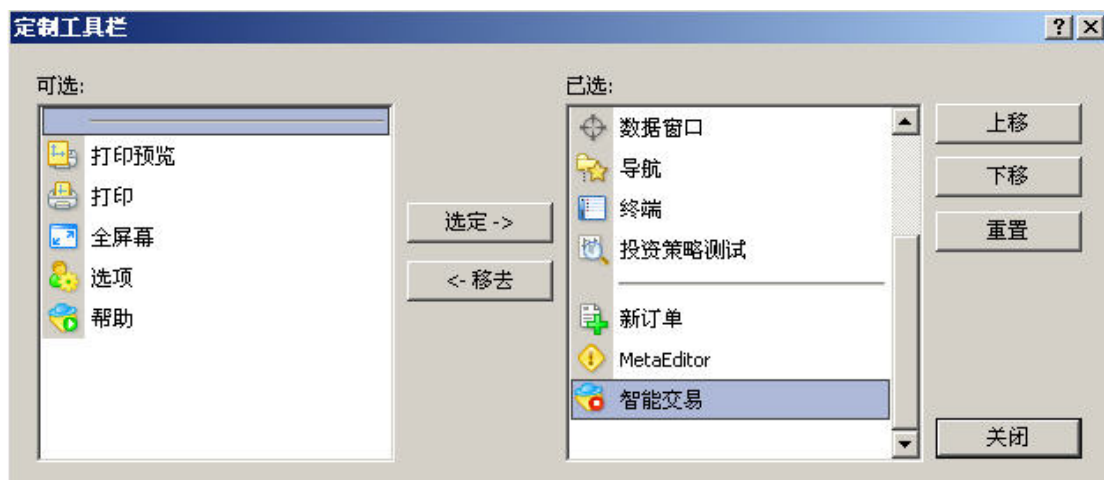
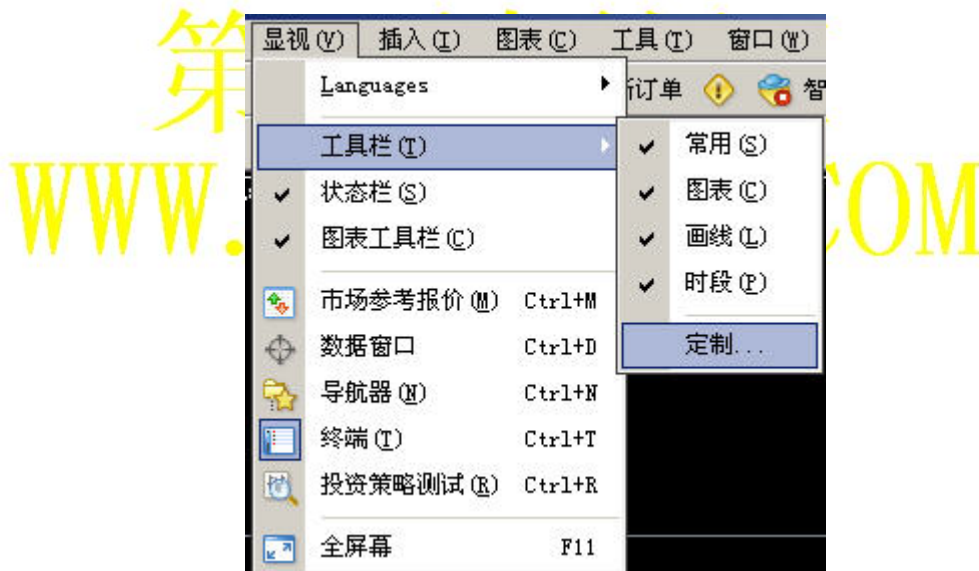
一个新的趋势平行线的选定将跟随光标移动。加入符号，你应按按钮。辅助菜单将会出现：



选择期望的符号。然后按图表的期望处。

对象

你可以加入对象符号到画线工具栏中。

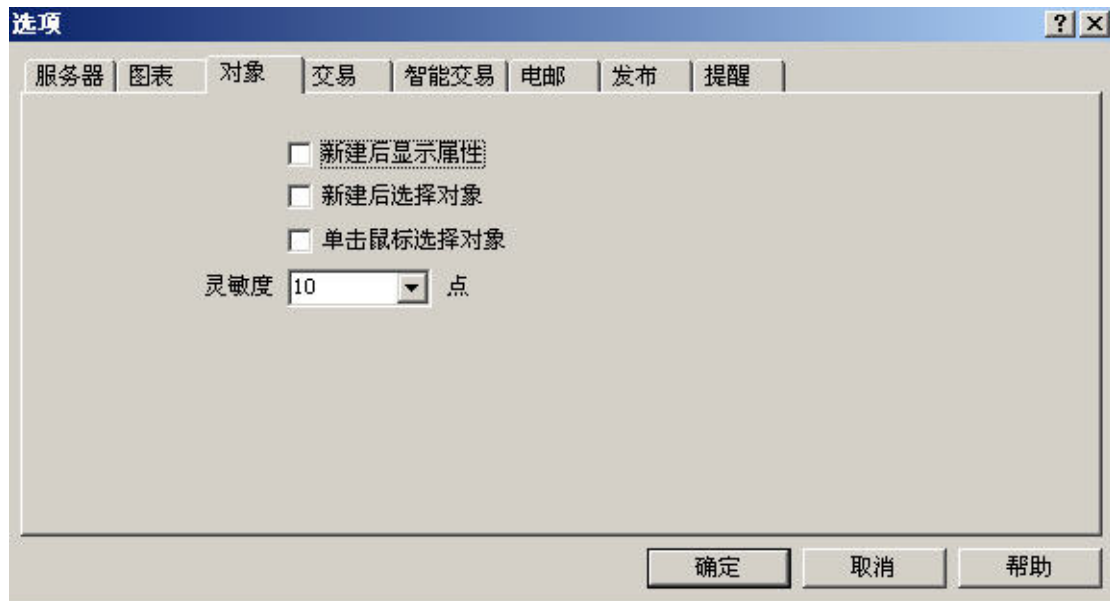


所有的标示符号和画线分析工具都在可选组合和已选组合中。在工具栏中加入标示符号和画线分析工具，在可选组合中选择并按 **选定 ->** 按钮，标示符号和画线分析工具将会出现在已选组合中。按

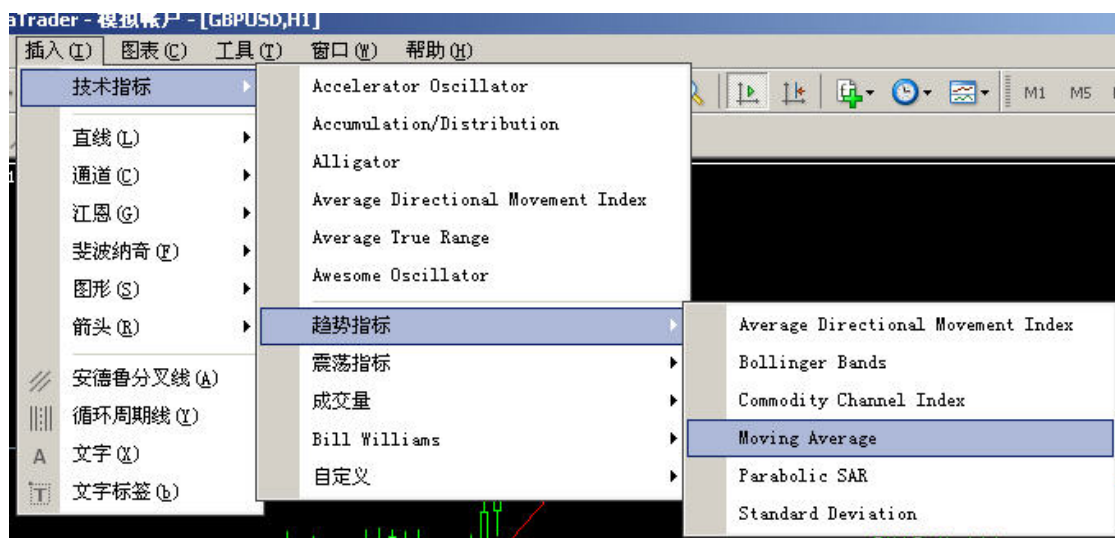
<- 移去 按钮，标示符号和画线分析工具会在被选的组合中消失，就是说在图表上的对象工具栏中消失。先用鼠标点选某一个标示符号和画线分析工具，然后在图表中你所希望的位置进行放置或移动。该对象将出现在图表上。双击在图表中的对象，可对该对象进行调整和设置。

- **Delete** – 取消在图表中最后加入的对象;
- **Backspace** – 取消最后加入的对象;

在工具-> 选项中，有一项是对对象属性的设置，选中这些项，可在图表中对已画的线或标示进行调整和设置。



FXDD- MetaTrader 提供的分析指标



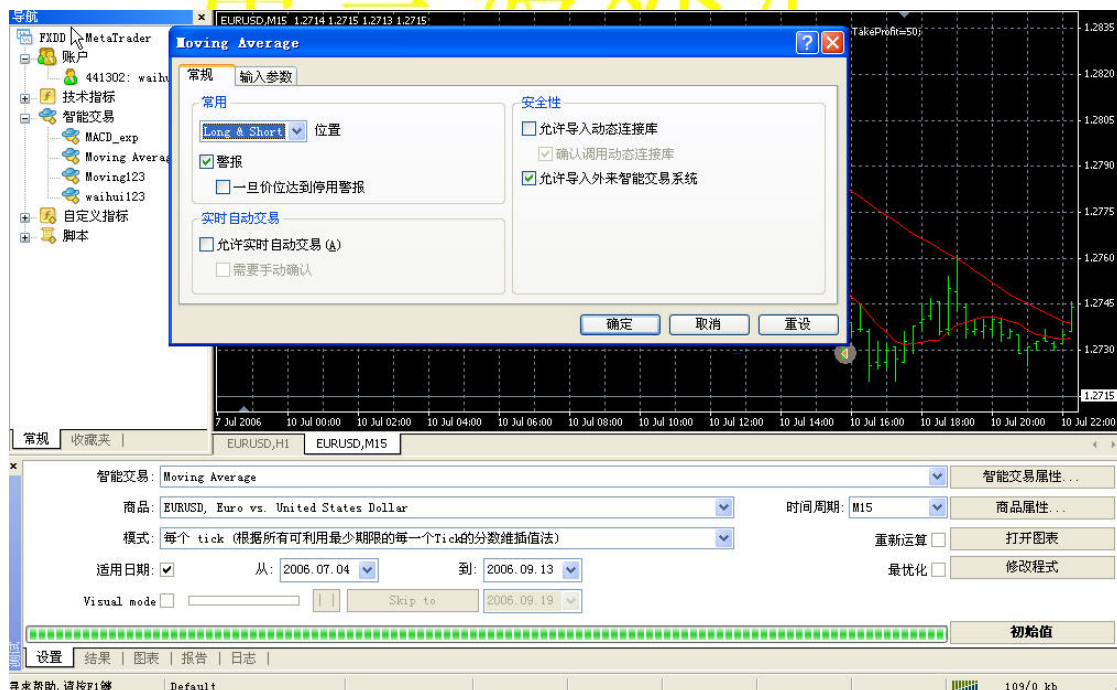
包括了经典和最新的移动线平均组合，加以细化和创新；以MA为例，在简单、加权、平滑、线性加权的基础上，可设置根据分时图中蜡烛的开盘价、收盘价、最高价、最低价、中间价、收盘价平均、收盘价加权平均的移动平均线。及其他业界最流行、最先进的分析指标都可以在此找到，并系统化、分类显示，并提供最流行的最具影响力的如比尔威廉姆斯的“混沌交易理论”的分析指标；Ichimoku Kinko Hyo；一目均衡表。



如果你习惯于在不同的图表中运用同类的指标，你可用模板：已经设定的复杂的指标在图表中 模板 -> 保存' 在菜单或相连接的菜单。运用已保存的指标在其他图表上，选择指标模板 -> 打开模板。

智能交易系统

智能交易系统 可自动用于交易过程。许多专业的交易者拥有庞大的交易系统，让他们工作于不同的市场。智能交易系统送出用户设定交易系统总结的交易信号到交易者的帐户，以此来管理开仓部位，订单及止损。



点“开始”进行智能交易系统测试，测试结果会出现在测试器中，包括交易列表、净值图、测试报告、还有日志。可以在报告栏点击右键保存为网页格式，一份包括所有内容的智能系统测试报告。

Items in test	17167	Ticks modelled	98667	Modelling quality	90.00%
初期存款	100000.00				
总净盈利	212.19	总获利	12551.67	总损失	-12339.47
利润比率	1.02	Expected payoff	2.17		
绝对亏损	1895.03	最多下降 %	3185.87 (3.08%)	Relative drawdown	3.08% (3185.87)
交易订单总计	98	Short positions (won %)	51 (33.33%)	Long positions (won %)	47 (29.79%)
		获利交易 (占总百分比)	31 (31.63%)	亏损交易 (占总百分比)	67 (68.37%)
	Largest	最大获利的交易	1039.32	最大亏损的交易	-630.00
	Average	最大获利的交易	404.89	最大亏损的交易	-184.17
	最大值	最大连续获利金额	3 (3039.32)	最大连续亏损金额	8 (-826.74)
	最大的	最大连续获利次数	3039.32 (3)	最大连续亏损次数	-1161.44 (7)

仓位及指令（如何进行下单操作）

开立仓位或设定挂单指令可以用几种方式实现：

可在图表中右键菜单中直接下单：



- 工具->新定单;
- 双击报价窗口中的币种;
- 在终端窗口按鼠标的右键->新定单

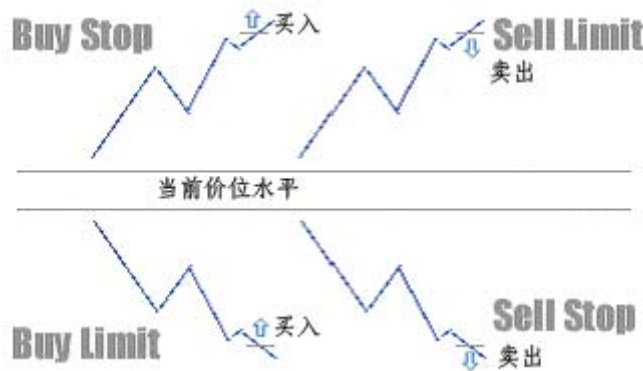
对话框将显现，开立仓位或设定挂单交易指令：

你可以选择一个指令在（商品选项）或交易量（交易量选项）。交易量代表部分数量有0.1-8 个标准合约

当你成交后，会看到开仓部位在交易的 终端 窗口。若目前的市价不能满足你的需要，你可以设定挂单交易指令。挂单指令是买卖一定数量的货币对在某一价格，当市场达到此价格时成交。设定挂单指令，你须填写（指令种类）（指令价格）（交易品种）和（交易量）。



设定挂单交易的规则：



然后按买或是卖按钮，关于交易的信息将出现在终端窗口。如果你的挂单指令参数不正确，信息'Invalid Price'将会出现。这意味着你设定的指令太接近于目前的价格(指令更近于点差的价值)，或你选择了错误的指令种类('Buy Limit, Buy Stop, Sell Limit, Sell Stop')。作为整体的分离及部分交易指令你应用一个点，而不是逗号。当开仓及设定挂单指令时，你可以同时设定止损和止盈指令。你能填注以下区域'Stop Loss' 和/或 'Take Profit' (在按'Request' 或 'Send' 按钮)。你可以用几种方式更改挂单指令的标准：

- 按窗口 (交易区域) 并选择 'Modify or Delete Order' (修改或取消指令) 在此；
- 双击挂单交易指令在交易终端窗口。

窗口将出现：

第二波外汇

按“修改.....”按钮设定指令的新价位。

(Top)

平仓和取消挂单指令

平仓，你应双击鼠标在开仓部位，在交易的终端窗口。

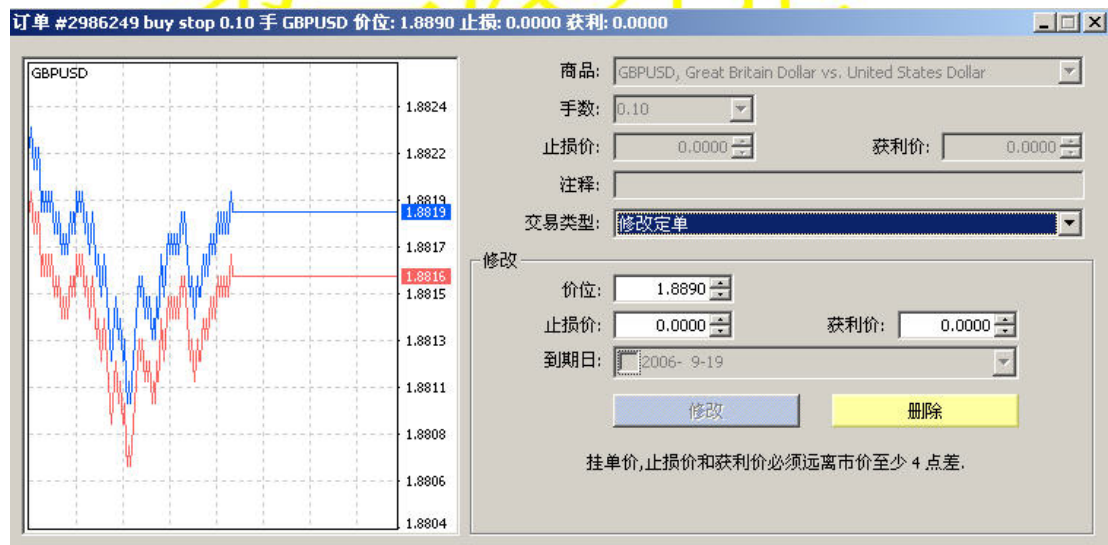
如果你仅想要在目前的价格平仓，按“平仓”按钮。价格将在几秒钟后出现完全的或部分的平仓仓位。



你可以用几种方式取消一个挂单指令：

- 双击鼠标在挂单指令，在交易的终端窗口；
- 选择挂单指令在交易终端窗口，并按鼠标的右键。选择修改订单 在出现的相应菜单中。

在进行任何这些行动后，你将会看到窗口：



取消挂单指令按 删除 按钮。

设定，修正及取消止损和止盈指令

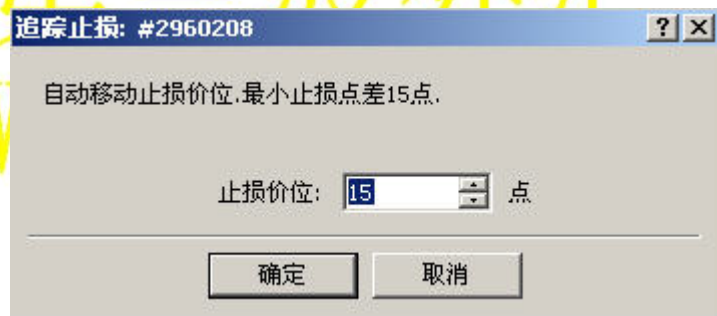
设定 止损 和 止盈 指令在终端->交易 开仓部位，选择开仓部位并按鼠标右键。



设定必须的指令标准（止损和止盈 区域）及按 '追踪止损 ' 按钮。设定的指令适用于一段时期，当设定指令太接近于目前的价格,你会收到信息（无效止损） 。取消止损或止盈，把值设定为0.0000 即可

追踪止损

在终端->交易 开仓部位，选择开仓部位并按鼠标右键。选择 追踪止损 按钮，以下窗口将出现：



历史数据中心：

在菜单条->工具中单击历史数据中心，可选择输出历史数据到外部软件中(如EXCEL)便于用户分析历史数据。



历史数据中心: GBPJPY,H1

商品: AUDUSD, CADJPY, CHFJPY, EURAUD, EURCAD, EURCHF, EURGBP, EURJPY, EURUSD, GBPCHF, GBPJPY

数据库: 895 个记录

时间	开盘	最高	最低	收盘	成交量
2006.09.19 07:00	221.92	221.93	221.64	221.70	250
2006.09.19 06:00	222.13	222.17	221.91	221.93	512
2006.09.19 05:00	221.72	222.17	221.69	222.14	733
2006.09.19 04:00	221.81	221.83	221.64	221.70	469
2006.09.19 03:00	221.72	221.99	221.63	221.82	661
2006.09.19 02:00	221.67	221.78	221.58	221.73	421
2006.09.19 01:00	221.72	221.79	221.66	221.69	174
2006.09.19 00:00	221.78	221.81	221.68	221.71	228
2006.09.18 23:00	221.55	221.84	221.50	221.77	414
2006.09.18 22:00	221.68	221.74	221.56	221.56	279
2006.09.18 21:00	221.61	221.81	221.60	221.69	383
2006.09.18 20:00	221.63	221.74	221.51	221.64	407
2006.09.18 19:00	221.50	221.71	221.50	221.62	424
2006.09.18 18:00	221.44	221.51	221.25	221.51	909
2006.09.18 17:00	221.75	221.83	221.38	221.43	1228
2006.09.18 16:00	221.55	221.90	221.52	221.76	1539
2006.09.18 15:00	221.71	221.72	221.30	221.59	972
2006.09.18 14:00	221.62	221.83	221.43	221.70	974

添加 编辑(E) 删除(D) 导出(x) 导入(I) 关闭(C)

第三波外汇

账户交易记录

在终端中右键点击账户历史，可将历史交易资料保存为文件便于查看

所有交易记录 (D)
最近3个月 (Q)
本月 (M)
自定义时段 (T)
保存为户结单
保存为详细户结单
佣金
税金
注释
自动排列 A
网格 G

定单	时间	类型	手数	商品	获利	时间	价格	利息	获利
2887992	2006.09.14 11:38	balance	Deposit		500.00				
2888069	2006.09.14 11:38	buy	0.20	gbpusd	92.00	2006.09.15 04:53	1.8864	-1.32	92.00
2923894	2006.09.15 13:25	sell	0.10	gbpusd	5.00	2006.09.15 13:46	1.8819	0.00	5.00
2915304	2006.09.15 04:53	sell	0.20	gbpusd	90.00	2006.09.15 13:46	1.8817	0.00	90.00
2924522	2006.09.15 13:58	sell	0.30	gbpusd	66.00	2006.09.15 16:33	1.8790	0.00	66.00
2953444	2006.09.18 08:31	sell	0.30	gbpusd	-81.00	2006.09.18 09:18	1.8827	0.00	-81.00

盈/亏: 170.68 信用额: 0.00 存款: 500.00 提款: 0.00 670.68

交易 账户历史 警报 | 邮箱 | 智能交易 | 日志